

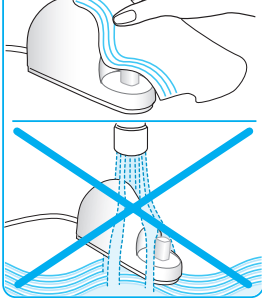
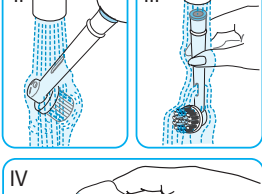
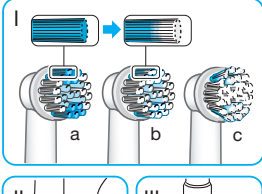
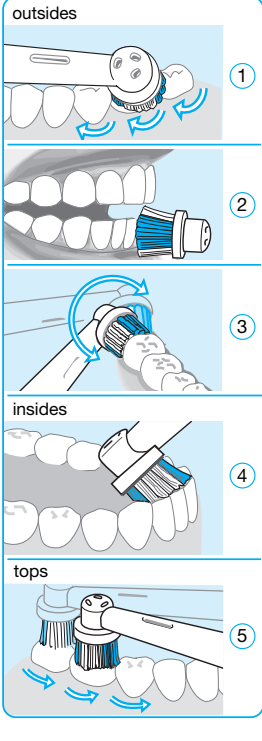
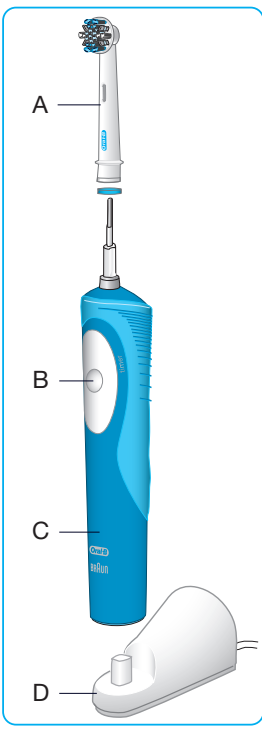
Oral-B®

VITALITY

powered by **BRAUN**



Type/Modèle/Modelo 3709



IMPORTANT SAFEGUARDS

Your Oral-B Vitality toothbrush has been developed with leading dental professionals to effectively remove plaque from all areas of your teeth.

Read all instructions before using.

DANGER

In order to reduce the risk of electrocution:

1. Do not place or store the charger where it can fall or be pulled into a tub or sink.
2. Do not place the charger in water or other liquid.
3. Do not reach for a charger that has fallen into water. Unplug immediately.
4. Do not use while bathing.

WARNING

To reduce the risk of burns, electrocution, fire or injury:

1. Close supervision is necessary when this product is used by, on, or near children or invalids.
2. Use this product only for its intended use as described in this manual. Do not use attachments not recommended by the manufacturer.
3. Keep cord away from heated surfaces.
4. Never drop the appliance or insert any object into any opening of the appliance.
5. Never operate this product if it has a damaged cord or plug, if it is not working properly, if it has been dropped or damaged or if it has been dropped into water. If any of these occur, please contact a service center and return the product for examination and repair.

IMPORTANT

1. Periodically check the cord for damage. If cord is damaged, take the charging unit to an Oral-B Service Center. A damaged or non-functioning unit should no longer be used.
2. If the toothbrush handle is dropped, the brush head should be replaced before the next use even if no damage is visible
3. Do not touch the power plug with wet hands. This can cause an electric shock.
4. When unplugging, always hold the power plug instead of the cord.
5. Do not modify or repair the product. This may cause fire, electric shock or injury. Consult your dealer for repairs or contact an Oral-B Service center. Do not disassemble the product

except when disposing of the battery.

6. When taking out the battery for disposal, use caution not to short the positive (+) and negative (-) terminals.
7. This product is not intended for use by children under age three.

CAUTION

If you are undergoing treatment for any oral care condition, consult your dental professional prior to use.

SAVE THESE INSTRUCTIONS

Description

- A Brush head (depending on model) – interchangeable
- B On/off switch
- C Handle
- D Charging unit

Specifications

For voltage specifications please refer to the bottom of the charging unit.

Connecting and charging

Your toothbrush has a water-proof handle, is electrically safe and designed for use in the bathroom.

- Plug the charging unit (D) into an electrical outlet. Place the handle (C) on the charging unit.
- A full charge takes 16 hours and enables approximately one week of regular brushing (twice a day, 2 minutes).
- For everyday use, the handle can be stored on the plugged-in charging unit to maintain the toothbrush at full power. Overcharging is impossible. However for environmental reasons, Oral-B recommends to unplug the charging unit until the next recharge is required.

Battery maintenance

To maintain the maximum capacity of the rechargeable battery, unplug the charging unit and discharge the handle by regular use at least every 6 months.

Using the toothbrush

- Wet brush head and apply toothpaste. You can use any kind of toothpaste. To avoid splashing, guide the brush head to your teeth before switching the appliance on (B).
- Slowly guide the brush head from tooth to tooth, spending a few seconds on each tooth surface.
- Brush the gums as well as the teeth, first the outsides, then the insides and finally the chewing surfaces (1–5). Brush at least 2 minutes to thoroughly remove plaque. Do not press too hard or scrub.
- Turn off the handle by pressing the on/off switch.

Timer (depending on model)

An incorporated timer memorises the elapsed brushing time. A short stuttering sound indicates the end of the professionally recommended 2-minute brushing time.

Individual brush heads and accessories

Oral-B offers you a variety of brush heads which are available in stores that sell Oral-B products. Following brush heads are interchangeable and can be used on your Oral-B Vitality handle.

Oral-B FlossAction brush head



The Oral-B FlossAction brush head is recommended for everyday cleaning. It

features micropulse bristles that get in hard-to-reach areas

between your teeth, gently

removing hidden plaque.

Oral-B Precision Clean

brush head



The Oral-B Precision Clean brush head provides effective and gentle cleaning

action for both teeth and gums.

The brush head cups each

tooth with longer and denser

bristles and reaches deep

between teeth at the same

time.

Oral-B Sensitive brush head



The Oral-B Sensitive brush head provides thorough cleaning

for sensitive teeth

and gums. It has an extra soft

bristle texture that is gentle on

teeth and gums.

Oral-B ProWhite brush head



For occasional or everyday

polishing, please

use the Oral-B

ProWhite brush

head. It features a dentist-

inspired polishing cup to

remove surface stains from

coffee, tea and tobacco for

effective brightening. We do

not recommend using the

Oral-B ProWhite brush head

with braces.

Oral-B Dual Clean brush head



The Oral-B Dual Clean brush head

offers two types of cleaning

motion in one. It combines

the oscillating and

pulsating motion

with an additional side-to-side

motion. The oscillation motion

stimulates gums while remov-

ing plaque and bacteria. Multi-

angled bristles clean between

teeth and along the gumline.

You can use this brush head

either by moving from tooth

to tooth or apply the same

brushing technique as you do

with any manual toothbrush.

All brush heads feature light

blue INDICATOR™ bristles to

help you monitor brush head

replacement need. With

thorough brushing, twice a day

for two minutes, the blue color

will fade halfway down

approximately in a 3-month

period (l.b). If the bristles splay

before the colour recedes (l.c),

you are exerting too much

pressure on teeth and gums.

In the first few days of using

any electric toothbrush, your

gums may bleed slightly. In

general bleeding should stop

after a few days. Should it

persist after 2 weeks, please

consult your dentist or dental

hygienist.

Cleaning

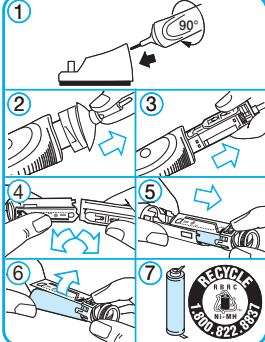
After use, rinse the brush head for several seconds under running water with the handle switched on (II). Then switch off the handle and take off the brush head. Rinse both parts separately under running water (III) and wipe them dry. From time to time, also clean the charging unit with a damp cloth (IV).

Environmental notice

This product contains rechargeable batteries. In the interest of protecting the environment, please do not dispose of the product in the household waste at the end of its useful life. Disposal can take place at an Oral-B Service Center or at appropriate collection points provided in your country.

Battery removal at the end of the product's useful life

Open the handle as shown, remove the battery and dispose of it according to local environmental regulations.



Caution! Opening the handle will destroy the appliance and invalidate the warranty.

Subject to change without notice.

Satisfaction Guaranteed!

Take the challenge! Experience the Oral-B Difference! We guarantee that you will be completely satisfied.

Try any Oral-B Vitality rechargeable toothbrush for 30 days, starting from the day of purchase. If you are not 100% satisfied, receive a full refund. Guaranteed. For a full refund, please return your handle, refills and charging unit with the original cash register receipt to the address below postmarked within 30 days of purchase.

U.S. only:

Attention: 30-Day Challenge
Oral-B Braun Division
The Procter & Gamble
Company

Dept. R

PO Box 900022

El Paso, TX 88590-0022

Canada only:

Attention: 30-Day Challenge
Braun Canada a division of
Procter & Gamble Inc.

P.O. Box #64

Brampton, ON L6V 2K7

The shipment cost to return the product is the responsibility of the consumer.

Terms and conditions apply, for further details, please contact our customer service center.

FOR USA ONLY

Limited 2-Year Warranty

Oral-B warrants this appliance to be free of defects in material and workmanship for a period of two years from the date of original purchase at retail.

If the appliance exhibits such a defect, Oral-B will, at its option, repair or replace it without cost for parts and labor. The product must be carried in or shipped, prepaid and insured (recommended), to an authorized Oral-B Service Center. Proof of date of original purchase is required.

The cost to ship the product to an authorized Service Center is the responsibility of the consumer, the cost to return the product to the consumer is the responsibility of Oral-B. This warranty does not cover finishes or normal wear, nor does it cover damage resulting from accident, misuse, dirt, water, tampering, unreasonable use, service performed or attempted by unauthorized service agencies, failure to provide reasonable and necessary maintenance, including recharging, or units that have been modified or used for commercial purposes.

ALL IMPLIED WARRANTIES, INCLUDING ANY IMPLIED WARRANTY OF MERCHANTABILITY OR FITNESS FOR ANY PARTICULAR PURPOSE, ARE LIMITED IN DURATION TO TWO YEARS FROM DATE OF ORIGINAL PURCHASE. IN NO EVENT WILL ORAL-B BE RESPONSIBLE FOR CONSEQUENTIAL DAMAGES RESULTING FROM THE USE OF THIS PRODUCT.

Some states do not allow the exclusion or limitation of incidental or consequential damages, so the above limitation may not apply to you. This warranty gives you specific legal rights, and you may have other legal rights which vary from state to state.

How to obtain service in the USA

Should this product require service, please call 1-800-566-7252 to be referred to the authorized Oral-B Service Center closest to you.

To obtain service:

- A. Carry the product in to the authorized Oral-B Service Center of your choice or,
- B. Ship the product to the authorized Oral-B

Service Center of your choice. Pack the product well. Ship the product prepaid and insured (recommended). Include a copy of your proof of purchase to verify warranty coverage, if applicable.

To obtain original Oral-B replacement parts and accessories:

Contact an authorized Oral-B Service Center. Please call 1-800-566-7252 to be referred to the authorized Oral-B Service Center closest to you.

To order original Oral-B replacement parts and accessories (including replacement brush heads) by phone:

Please call 1-800-566-7252.

To speak to an Oral-B Consumer Service Representative:

Please call 1-800-566-7252.

FOR CANADA ONLY

Limited 2-Year Warranty

In the event this appliance fails to function within the specified warranty period because of defects in material or workmanship, and the consumer returns the unit to an authorized service center, Braun Canada will, at its option either repair or replace the unit without additional charge to the consumer. This warranty does not cover any product which has been damaged by dropping, tampering, servicing performed or attempted by unauthorized service agencies, misuse or abuse. This warranty excludes units which have been modified or used for commercial purposes.

To the extent allowed by law, Braun Canada shall not be responsible for loss of the product, loss of time, inconvenience, commercial loss, special or consequential damages. The provisions of this warranty are in addition to and not a modification of or subtraction from the statutory warranties and other rights and remedies contained in applicable provincial legislation.

How to obtain service in Canada

Should this product require service, please call 1-800-566-7252 to be referred to the authorized Oral-B Service Center closest to you.

To obtain service:

- A. Carry the product in to the authorized Oral-B Service Center of your choice or,
- B. Ship the product to the authorized Oral-B Service Center of your choice. Pack the product well. Ship the product prepaid and insured (recommended). Include a copy of your proof of purchase to verify warranty coverage, if applicable.

To obtain original Oral-B replacement parts & accessories:

Contact an authorized Oral-B Service Center. Please call 1-800-566-7252 to be referred to the authorized Oral-B Service Center closest to you.

To speak to an Oral-B Service Representative:

Please call 1-800-566-7252.

MEDIDAS DE SEGURIDAD

El cepillo dental Oral-B Vitality ha sido desarrollado por profesionales dentales líderes en el mercado para eliminar de forma eficaz la placa dental en todas las áreas de los dientes.

Lea todas las instrucciones antes de usar.

PELIGRO

Para disminuir el riesgo de electrocución:

1. No coloque ni guarde el cargador donde pudiera caerse a la bañera o al lavamanos.
2. No coloque el cargador en agua ni en otros líquidos.
3. Si el cargador se cae al agua, no trate de sacarlo. Desenchúfelo de inmediato.
4. No lo use mientras se baña o se ducha.

ADVERTENCIA

Para disminuir el riesgo de quemaduras, electrocución, incendio o lesiones:

1. Supervise cuando se use el producto, en, alrededor o por niños o personas inválidas.
2. Use este producto solamente para el propósito indicado tal como se describe en este manual. No utilice accesorios que no estén recomendados por el fabricante.
3. Mantenga el cable alejado de las superficies calientes.
4. No deje caer el aparato ni le introduzca ningún objeto en las aberturas.
5. No use este producto si el enchufe o el cable están dañados, o si no funciona debidamente, o si se ha caído o dañado o se ha caído al agua. Ante cualquiera de estos eventos, comuníquese con un centro de servicio técnico y envíe el producto para su revisión y reparación.

IMPORTANTE

1. Revise el cable con frecuencia para detectar cualquier daño. Si el cable está dañado, lleve el cargador a un centro de servicio Oral-B. No use el aparato si está dañado o deja de funcionar.
2. Si el mango del cepillo dental se cae, se debe cambiar el cabezal antes de volver a usarlo, incluso aunque a simple vista parezca no haber sufrido daño alguno.
3. No toque el enchufe con las manos mojadas ya que puede sufrir una descarga eléctrica.

4. Para desenchufar el aparato, asegúrese de jalar del enchufe y no del cable.
5. No altere ni repare el producto, ya que puede provocar un incendio, una descarga eléctrica o lesiones. Consulte con su distribuidor o comuníquese con el centro de servicio Oral-B para obtener información sobre reparaciones. Solo desarme el producto para desechar la batería.
6. Al sacar la batería para desecharla, tenga cuidado de no causar un cortocircuito entre el polo positivo (+) y el negativo (-).
7. Este producto no se debe usar por niños menores de tres años.

PRECAUCIÓN

Si está bajo tratamiento por alguna enfermedad bucal, consulte a su profesional dental antes de usar este producto.

GUARDE ESTAS INSTRUCCIONES

Descripción

- A Cabezal (según el modelo) – Intercambiable
- B Interruptor de encendido y apagado
- C Mango
- D Cargador

Especificaciones

Para ver las especificaciones de voltaje, refiérase al texto que aparece en el lado inferior del cargador.

Cómo conectar y cargar

Este cepillo dental tiene un mango a prueba de agua, no presenta riesgo de choque eléctrico y está diseñado para usarse en el cuarto de baño.

- Enchufe el cargador (D) a un tomacorriente. Coloque el mango (C) en el cargador.
- La carga completa requiere por lo menos 16 horas y rinde aproximadamente una semana de cepillado regular (dos veces al día por 2 minutos cada vez).
- Para usar el cepillo dental a diario, puede dejar el mango colocado en el cargador a fin de mantener la carga máxima. No se puede sobrecargar la batería. Sin embargo, por razones ambientales, Oral-B recomienda desconectar el cargador hasta que necesite recargar la batería.

Mantenimiento de la batería

Para mantener la capacidad máxima de la batería recargable, desconecte el cargador al menos cada 6 meses y use el cepillo dental hasta que la batería se descargue.

Cómo usar el cepillo dental

- Moje el cabezal y aplique la pasta dental. Puede usar cualquier tipo de pasta dental. Para evitar salpicaduras, acerque el cabezal a los

dientes antes de encender el aparato (B).

- Guíe el cabezal lentamente de un diente a otro, tomando varios segundos en cada superficie de los dientes.
- Cepille las encías al mismo tiempo que los dientes, primero por la cara exterior, luego por la cara interior y finalmente sobre las superficies de masticación (1–5). Cepille por lo menos por 2 minutos para eliminar completamente la placa dental. No presione demasiado ni restriegue.
- Apague el mango presionando el interruptor de encendido y apagado.

Medidor de tiempo (según el modelo)

Un medidor de tiempo incorporado graba el tiempo de cepillado transcurrido. Un sonido corto intermitente le indicará la finalización de los 2 minutos de cepillado recomendado por los profesionales.

Cabezales individuales y accesorios

Oral-B le ofrece una variedad de cabezales disponibles en tiendas que venden productos de Oral-B. Los siguientes cabezales son intercambiables y se pueden usar en el mango Oral-B Vitality.

Cabezal Oral-B FlossAction



El cabezal Oral-B FlossAction se recomienda para la limpieza diaria.

Cuenta con cerdas micropulse que penetran entre los dientes y eliminan suavemente la placa dental de las áreas difíciles de alcanzar.

Cabezal Oral-B Precision Clean



El cabezal Oral-B Precision Clean proporciona una limpieza suave y eficaz tanto para

los dientes como para las encías. El cabezal cubre cada diente con cerdas más largas y densas al mismo tiempo que llega a las áreas más profundas entre los dientes.

Cabezal Oral-B Sensitive



El cabezal Oral-B Sensitive brinda una limpieza profunda a los

dientes y encías sensibles. La textura extra suave de sus cerdas no maltrata los dientes ni las encías.

Cabezal Oral-B ProWhite



Para pulir a diario u ocasionalmente, use el cabezal Oral-B ProWhite.

El cabezal cuenta con un centro pulidor semejante al que usan los dentistas, que sirve para eliminar las manchas causadas por el café, el té y el tabaco para darle brillo de forma eficaz. No es recomendable usar el cabezal Oral-B Pro White con frenos dentales.

Cabezal de acción limpiadora doble Oral-B Dual Clean



El cepillo dental Oral-B Dual Clean ofrece dos tipos de movimientos limpiadores en uno solo. El movimiento oscilatorio y pulsátil

se combina con un movimiento adicional de lado a lado. El movimiento oscilatorio estimula las encías y a la vez elimina la placa dental y las bacterias. Las cerdas colocadas en distintos ángulos limpian entre los dientes y a lo largo del borde de las encías. Puede usar este cabezal limpiando de diente en diente o cepillando de la misma manera que con los cepillos manuales.

Todos los cabezales vienen con cerdas indicadoras azules INDICATOR™ para ayudarle a saber cuándo es necesario reemplazar el cabezal. Con un cepillado completo, dos veces al día durante dos minutos, el color azul se desvanecerá hasta la mitad en un periodo aproximado de 3 meses (I.b). Si ejerce mucha presión en los dientes o en las encías, las cerdas se abrirán antes de que el color se desvanezca (I.c).

Durante los primeros días del uso de cualquier cepillo dental eléctrico, las encías pueden sangrar un poco. Por lo general, el sangrado desaparecerá después de unos días. Si el sangrado continúa al cabo de dos semanas, consulte a su dentista o higienista dental.

Limpieza

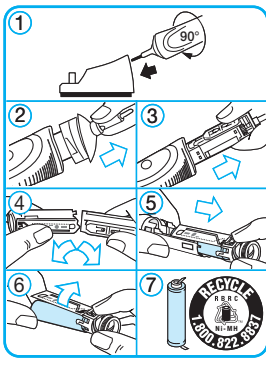
Después de usarlo, mantenga el mango encendido y enjuague el cabezal bajo el chorro de agua durante varios segundos (II). Después, apague el mango y quite el cabezal. Enjuague ambas piezas por separado bajo el chorro de agua (III) y luego séquelas. De vez en cuando, limpie también el cargador con un trapo húmedo (IV).

Aviso acerca del medio ambiente

Este producto contiene baterías recargables. Con el fin de proteger el medio ambiente, le pedimos no deseche este producto con la basura doméstica al final de su vida útil. Para desechar el producto, diríjase a un centro de servicio Oral-B o a los centros de recolección de residuos correspondientes de su país.

Cómo extraer las baterías al final de la vida útil del producto

Abra el mango como se muestra en el diagrama, saque la batería y deséchela según las normas ambientales locales.



¡Precaución! Si abre el mango, destruirá el aparato y anulará la garantía!

Sujeto a cambios sin previo aviso.

¡Satisfacción Garantizada!

¡Acepte el desafío! ¡Sienta la diferencia con Oral-B! Le garantizamos que quedará completamente satisfecho.

Pruebe cualquier cepillo dental recargable Oral-B Vitality durante 30 días a partir de la fecha de compra. Si no queda 100% satisfecho, le reembolsaremos el precio total de la compra. Garantizado. Para obtener su reembolso, envíe en un sobre matasellado el mango, los cabezales de repuesto y el cargador junto con el recibo de compra original, a la dirección incluida más abajo, dentro de los primeros 30 días a partir de la fecha de compra.

Sólo para los Estados Unidos:

Attention: 30-Day Challenge

Oral-B Braun Division

The Procter & Gamble

Company

Dept. R

PO Box 900022

El Paso, TX 88590-0022

Sólo para Canadá:

Attention: 30-Day Challenge

Braun Canada a division of

Procter & Gamble Inc.

P.O. Box #64

Brampton, ON L6V 2K7

El costo de envío para regresar

el producto es responsabilidad

del consumidor.

Se aplican términos y

condiciones. Para obtener más

detalles, comuníquese con

nuestro centro de servicio al

cliente.

SOLO PARA LOS ESTADOS UNIDOS

Garantía limitada de 2 años

Oral-B garantiza que este aparato no presentará defectos en sus materiales ni en su fabricación durante un periodo de dos años a partir de la fecha de compra original al detalle.

Si el aparato presentara algún defecto de este tipo, Oral-B se reserva la opción de repararlo o reemplazarlo sin costo alguno de repuestos y mano de obra.

El producto debe llevarse o enviarse por correo prepago y asegurado (opción recomendada) a un centro de servicio Oral-B autorizado. Se requiere presentar el comprobante con la fecha original de compra.

El costo de enviar el producto a un centro de servicio autorizado es responsabilidad del consumidor, el costo de devolverle el producto al consumidor es responsabilidad de Oral-B. Esta garantía no cubre el acabado ni el desgaste normal. Tampoco cubre ningún daño ocasionado por accidentes, uso indebido, suciedad, agua, alteraciones, abuso, reparaciones realizadas o intentadas por agencias

14

de servicio no autorizadas, falta del mantenimiento necesario y razonable, incluida la recarga, o unidades que se han modificado o usado con fines comerciales.

TODAS LAS GARANTÍAS IMPLÍCITAS, INCLUIDA CUALQUIER GARANTÍA IMPLÍCITA DE COMERCIALIZACIÓN O IDONEIDAD PARA UN FIN DETERMINADO, SE LIMITAN A DOS AÑOS A PARTIR DE LA FECHA ORIGINAL DE COMPRA. ORAL-B NO SERÁ RESPONSABLE BAJO NINGUNA CIRCUNSTANCIA DE DAÑOS INDIRECTOS OCASIONADOS POR EL USO DE ESTE PRODUCTO.

En algunos estados no se permite la exclusión o limitación de los daños indirectos o secundarios, por lo que es posible que la limitación anterior no se aplique a usted. Esta garantía le concede derechos legales específicos y es posible que tenga otros derechos legales que varían de un estado a otro.

Cómo obtener servicio técnico en los EE. UU.

En caso de que este producto requiera servicio técnico, llame al 1-800-566-7252 para que lo remitan al centro de servicio Oral-B autorizado de su localidad.

Para obtener servicio de reparación:

- A. Lleve el producto al centro de servicio Oral-B autorizado de su elección, o
- B. Envíe el producto al centro de servicio Oral-B autorizado de su elección. Empaque bien el producto y envíelo por correo prepago y asegurado (opción recomendada). Incluya una copia del comprobante de compra para corroborar la cobertura de la garantía, si corresponde.

Para obtener repuestos y accesorios originales Oral-B:

Comuníquese con un centro de servicio Oral-B autorizado. Sírvase llamar al 1-800-566-7252 para que lo remitan al centro de servicio Oral-B autorizado de su localidad.

Para hacer pedidos de accesorios y repuestos originales Oral-B (incluso cabezales de repuesto) por teléfono:

Sírvase llamar al 1-800-566-7252.

Para hablar con un representante de servicio al cliente de Oral-B:

Sírvase llamar al 1-800-566-7252.

MISES EN GARDE IMPORTANTES

La brosse à dents Oral-B Vitality a été conçue par des professionnels en soins dentaires pour éliminer efficacement la plaque de toute la surface de vos dents.

Lire attentivement le mode d'emploi avant l'utilisation.

DANGER

Pour réduire les risques d'électrocution :

1. Évitez de placer ou de ranger le chargeur à un endroit d'où il pourrait tomber ou être poussé dans la baignoire ou le lavabo.
2. Évitez d'immerger le chargeur dans l'eau ou dans tout autre liquide.
3. Ne tentez pas de repêcher le chargeur s'il est tombé dans l'eau. Débranchez-le immédiatement.
4. Ne pas utiliser dans le bain ou la douche.

AVERTISSEMENT

Pour réduire les risques de brûlure, d'électrocution, d'incendie ou de blessure, veuillez prendre note de ce qui suit :

1. L'utilisation de ce produit par un jeune enfant ou une personne handicapée, ou en présence de ces derniers, doit être faite sous étroite supervision.
2. Ce produit est conçu pour être utilisé conformément au mode d'emploi. Ne pas utiliser d'autres accessoires que ceux recommandés par le fabricant.
3. Tenir le cordon d'alimentation loin des sources de chaleur.
4. Ne jamais laisser tomber l'appareil ni introduire un objet dans un quelconque orifice de l'appareil.
5. Ne jamais utiliser ce produit si le cordon ou la prise est endommagé, s'il ne fonctionne pas correctement, s'il est tombé, s'il a été endommagé ou s'il a été immergé dans l'eau. Si l'une de ces situations se produit, veuillez communiquer avec un centre de services et retourner le produit pour qu'il soit examiné et réparé.

IMPORTANT

1. Vérifiez régulièrement le cordon d'alimentation. Si ce cordon est endommagé, il convient d'apporter l'appareil dans un centre de services Oral-B. N'utilisez pas un appareil électrique endommagé ou qui ne fonctionne plus.
2. Si l'appareil tombe, la brosette doit être

- remplacée avant la prochaine utilisation et ce, même si aucun dommage n'est apparent.
3. Ne touchez pas la prise d'alimentation avec des mains mouillées. Il y a risque d'électrocution.
 4. Quand vous débranchez l'appareil, tirez toujours la prise, jamais le cordon d'alimentation.
 5. Ne modifiez pas le produit. Ne tentez pas de le démonter ou de le réparer. Il y a risque d'incendie, d'électrocution ou de blessure. Pour réparer l'appareil, consultez votre fournisseur ou communiquez avec un centre de services Oral-B. Ne démontez pas l'appareil sauf pour retirer la pile.
 6. Lorsque vous retirez la pile pour la jeter, faites attention de ne pas court-circuiter les bornes positive (+) et négative (-).
 7. Ce produit n'est pas conçu pour des enfants de moins de trois ans.

MISE EN GARDE

Si vous suivez un traitement pour une affection buccale, consultez un professionnel des soins dentaires avant d'utiliser la brosse à dents.

CONSERVER CE MODE D'EMPLOI

Description

- A Brossette (selon le modèle) – interchangeable
- B Bouton de marche/arrêt
- C Manche
- D Chargeur

Spécifications

Pour connaître les spécifications électriques, consultez les renseignements imprimés sur le chargeur.

Branchement et chargement

Votre brosse à dents dotée d'un manche à l'épreuve de l'eau est un appareil électrique sécuritaire conçu pour être utilisé dans la salle de bains.

- Branchez le chargeur (D) dans une prise de courant et placez le manche de la brosse à dents (C) sur le chargeur.
- Il faut compter au moins 16 heures pour charger complètement l'appareil, ce qui permet environ une semaine d'utilisation normale (2 fois par jour, pendant 2 minutes).
- Pour une utilisation quotidienne, le manche de la brosse à dents peut être rangé sur le chargeur afin qu'il conserve une charge maximale. Il n'y a aucun risque de surcharger la pile. Cependant, dans un souci de protéger l'environnement, Oral-B vous recommande de débrancher l'appareil jusqu'au prochain chargement.

Entretien de la pile

Afin de maintenir la capacité maximale de la pile rechargeable, vous devez la débrancher au moins une fois tous les 6 mois.

Brossage des dents

- Mouillez la brosse sous l'eau et appliquez du dentifrice; vous pouvez l'utiliser avec n'importe quel dentifrice. Pour éviter les éclaboussures, placez la brosse sur vos dents avant de la mettre en marche (B).
- Déplacez lentement la brosse d'une dent à l'autre, en la maintenant sur chacune des dents quelques secondes avant de passer à la dent suivante.
- Brossez les gencives et les dents, d'abord les surfaces extérieures, puis intérieures, et enfin les surfaces de mastication (1-5). Brossez durant au moins 2 minutes pour éliminer entièrement la plaque. N'appuyez pas trop fort et évitez de frotter.
- Éteignez le manche en appuyant sur le bouton marche/arrêt.

Minuterie (selon le modèle)

Une minuterie incorporée mémorise le temps de brossage écoulé. À la fin des deux minutes recommandées par les dentistes, un long signal entrecoupé se fait entendre.

Brossettes et accessoires

Oral-B vous offre une gamme de brosettes et d'accessoires offerts dans tous les magasins qui vendent des produits Oral-B. Les brosettes suivantes peuvent être utilisées avec la brosse Oral-B Vitality.

Brossette Oral-B FlossAction



La brosette Oral-B FlossAction est recommandée pour le nettoyage quotidien. Elle comporte des soies MicroPulse capables d'atteindre les zones difficiles d'accès entre les dents et d'éliminer en douceur la plaque invisible.

Brossette Oral-B Precision

Clean



La brosette Oral-B Precision Clean nettoie doucement et efficacement les dents et les gencives. La brosette entoure chaque dent grâce à ses soies plus longues et plus compactes qui pénètrent du même coup dans les espaces interdentaires.

Brossette Oral-B Sensitive



La brosette Oral-B Sensitive procure un nettoyage en profondeur pour les dents et les gencives sensibles. Grâce à la texture très souple de ses soies, elle brosse dents et gencives tout en douceur.

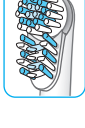
Brossette Oral-B ProWhite



Pour blanchir vos dents occasionnellement ou quotidiennement, utilisez la brosette Oral-B ProWhite. Elle comporte une cupule de polissage inspirée des polisseuses utilisées par les dentistes qui élimine les taches de café, de

thé et de tabac, pour un blanchiment efficace. Nous ne recommandons pas d'utiliser la brosse Oral-B ProWhite si vous portez un appareil orthodontique.

Brosse Oral-B Dual Clean



La brosse Oral-B Dual Clean offre une double action nettoyante. Elle combine l'action d'oscillation et de pulsation à un mouvement supplémentaire allant d'un côté à l'autre. Le mouvement d'oscillation stimule les gencives tout en éliminant la plaque et les bactéries. Les soies multi-angles nettoient entre les dents et le long des gencives. À l'aide de cette brosse, vous pouvez passer d'une dent à l'autre ou utiliser la même technique de brossage que vous utilisez avec une brosse à dents manuelle.

Toutes ces brosses comportent des soies INDICATOR™ bleues pour vous aider à évaluer quand remplacer la brosse. Lorsque la brosse est utilisée correctement, deux fois par jour pendant deux minutes chaque fois, la couleur bleue des soies s'estompe à mi-hauteur après environ trois mois d'utilisation (l.b). Si les soies s'aplatissent avant que la couleur ne s'estompe (l.c), c'est que vous exercez une pression trop forte sur vos dents et vos gencives lors du brossage.

Durant les premiers jours d'utilisation d'une brosse à dents électrique, il est possible que vos gencives saignent légèrement. En général, ces saignements devraient cesser au bout de quelques jours. S'ils persistent plus de deux semaines, veuillez consulter votre dentiste ou hygiéniste dentaire.

Entretien

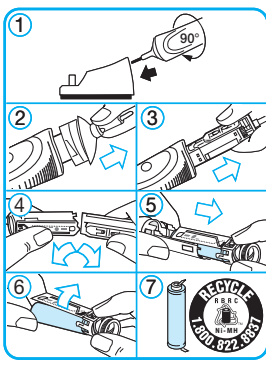
Après l'utilisation, rincez votre brosse à fond sous l'eau courante pendant plusieurs secondes en gardant le manche en mode de marche (II). Éteignez ensuite le manche et retirez la brosse du manche. Nettoyez les deux parties séparément sous l'eau courante (III), puis essuyez-les. De temps à autre, vous pouvez également nettoyer le chargeur avec un linge humide.

Avis environnemental

Ce produit fonctionne avec des piles rechargeables. Afin de protéger l'environnement, nous vous prions de ne pas jeter ce produit avec les ordures ménagères à la fin de sa vie utile. Nous vous invitons à rapporter cet appareil dans un centre de services Oral-B ou à un centre de récupération de votre région.

Retrait de la pile à la fin de la vie utile du produit

Ouvrez le compartiment à pile situé dans le manche tel qu'indiqué, retirez la pile et jetez-la en respectant la réglementation environnementale en vigueur dans votre région.



Attention ! L'ouverture du manche rend l'appareil inutilisable et invalide la garantie.

Sous réserve de modifications sans préavis.

Satisfaction garantie!

Relevez le défi! Essayez une brosse Oral-B pour voir la différence! Nous garantissons votre entière satisfaction.

Essayez la brosse à dents rechargeable Oral-B Vitality pendant 30 jours, à partir de la date d'achat. Si vous n'êtes pas entièrement satisfait, nous vous rembourserons intégralement. C'est garanti. Pour obtenir un remboursement complet, veuillez retourner à l'adresse ci-dessous le manche, les recharges et le chargeur avec votre reçu de caisse original dans les 30 jours suivant votre achat.

Pour les États-Unis seulement :

À l'attention de : Défi 30 jours Oral-B Braun, une division de Procter & Gamble
 Dept. R
 PO Box 900022
 El Paso, TX 88590-0022

Pour le Canada seulement :

À l'attention de : Défi 30 jours Braun Canada
 une division of Procter & Gamble Inc.
 P.O. Box #64
 Brampton, ON L6V 2K7

Les frais d'expédition pour retourner le produit sont aux frais du consommateur. Des conditions générales s'appliquent. Pour plus de détails, veuillez communiquer avec notre service à la clientèle.

POUR LE CANADA SEULEMENT

Garantie limitée de 2 ans

Si l'appareil présente un défaut de fonctionnement, au cours de la période stipulée par la garantie, causé par un vice de matériau ou de fabrication et que le consommateur retourne l'appareil à un

centre de services autorisé, Braun Canada, à sa discrétion, réparera ou remplacera l'appareil sans frais additionnels pour le consommateur. La présente garantie ne couvre pas tout produit endommagé par chute, altération, réparation ou tentative de réparation par une agence de services non autorisée, mauvais usage ou usage abusif. La présente garantie ne couvre pas les éléments qui auront été modifiés ou utilisés à des fins commerciales.

Dans la mesure permise par la loi, Braun Canada ne pourra être tenu responsable de la perte du produit, de la perte de temps, du désagrément, du préjudice commercial ou des dommages spéciaux ou indirects. Les dispositions de la présente garantie s'ajoutent aux garanties légales et autres droits et recours prévus par les lois provinciales applicables et ne modifient ou ne diminuent en rien ces garanties, droits et recours.

Comment obtenir des services au Canada

Si ce produit devait avoir besoin d'un service après-vente, composez le 1-800-566-7252 pour que l'on vous dirige vers le centre de services autorisé Oral-B le plus près de chez vous.

Pour obtenir des services :

- A. Apportez le produit dans un centre de services autorisé Oral-B de votre choix; ou
- B. Envoyez le produit dans un centre de services autorisé Oral-B de votre choix. Emballez le produit adéquatement. Expédiez-le par envoi prépayé et assuré (fortement recommandé). Joignez à l'envoi une copie de votre preuve d'achat pour que nous puissions vérifier la couverture de la garantie, s'il y a lieu.

Pour obtenir des pièces originales Oral-B et des accessoires :

Communiquez avec un centre de services autorisé Oral-B. Pour connaître le centre de services autorisé Oral-B le plus près de chez vous, veuillez composer le 1-800-566-7252.

Pour joindre un représentant du service à la clientèle Oral-B :

Veuillez composer le 1-800-566-7252.

English 3

Español 10

Français 16

Internet:

www.oralb.com

www.braun.com

www.service.braun.com

www.oralb.ca

Braun GmbH
Frankfurter Straße 145
61476 Kronberg/Germany

D12.523W

D12.523P

D12.523

D12.523S

Type 3709

Modelo 3709

Modèle 3709

99412204/III-10

GB/E/F