

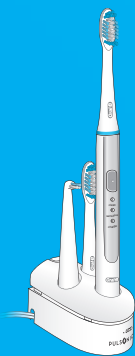


PULSONIC

SLIM

powered by BRAUN

S 15.523.2



English	3
Español	8
Français	12

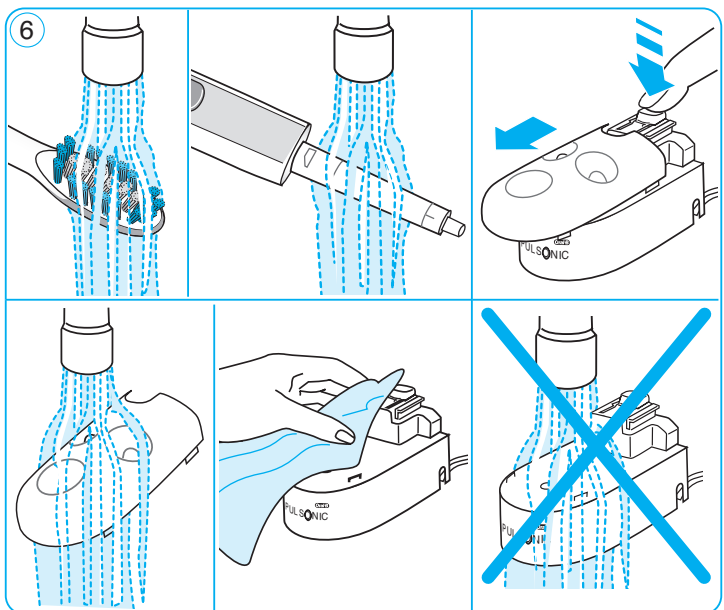
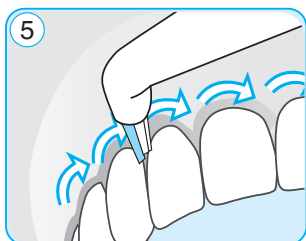
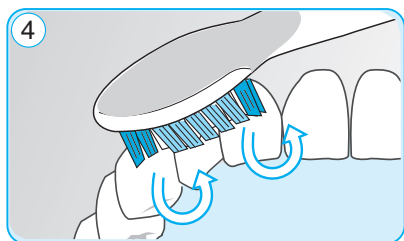
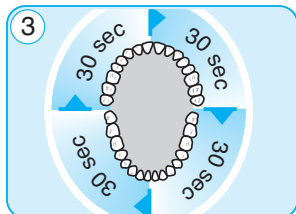
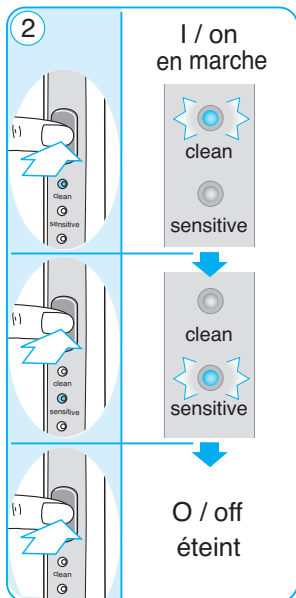
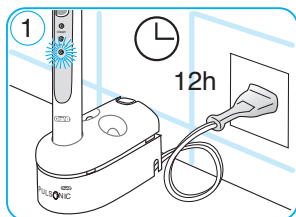
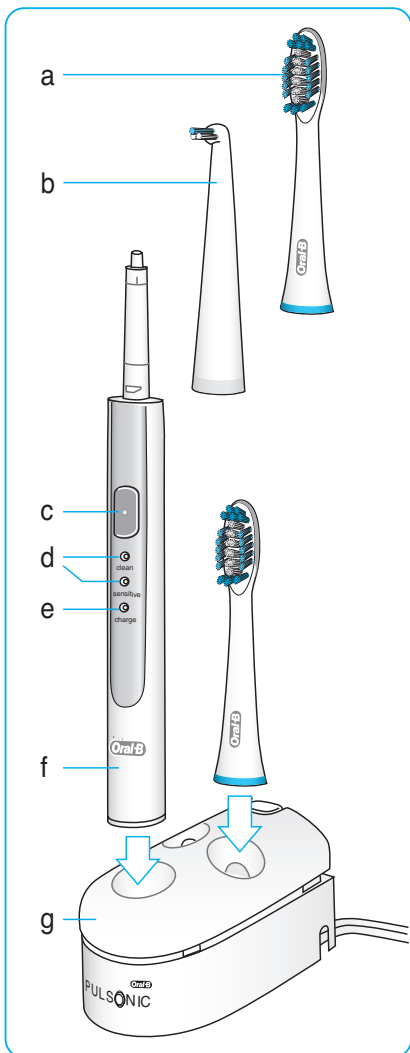
Internet :

www.oralb.com
www.braun.com
www.service.braun.com
www.oralb.ca

Braun GmbH
Frankfurter Straße 145
61476 Kronberg
Germany/Allemagne

Type 3715
Modelo 3715
Modèle 3715

99434617/V-10
GB/E/F



IMPORTANT SAFEGUARDS

Oral-B Pulsonic Slim has been carefully designed to offer you and your family a unique brushing experience that is both safe and effective. When using electrical products, however, basic safety precautions should always be followed.

Read all instructions before using.

DANGER

In order to reduce the risk of electrocution:

1. Do not place or store the charger where it can fall or be pulled into a tub or sink.
2. Do not place the charger in water or other liquid.
3. Do not reach for a charger that has fallen into water. Unplug immediately.
4. Please do not use while bathing.

WARNING

To reduce the risk of burns, electrocution, fire or injury:

1. Close supervision is necessary when this product is either used by or near children or invalids.
2. Use this product only for its intended use as described in this manual. Do not use attachments or chargers not recommended by the manufacturer.
3. Keep cord away from heated surfaces.
4. Never drop the appliance or insert any object into any opening of the appliance.
5. Never operate this product if it has a damaged cord or plug, if it is not working properly, if it has been dropped or damaged or if it has been dropped into water. If any of these occur, please contact a service centre and return the product for examination and repair.

IMPORTANT

1. Periodically check the cord for damage. If cord is damaged, take the charging unit to an Oral B Braun Service Center. A damaged or non-functioning unit should no longer be used.
2. Do not touch the power plug with wet hands. This can cause electric shock.
3. When unplugging, always hold the power plug instead of the cord.
4. Do not put metal objects such as coins and clips on the charger. This may generate heat damaging the unit and heating the metal item presenting a potential burn hazard.
5. Do not modify the product. Do not disassemble or repair. This may cause fire, electric shock or injury. Consult your dealer for repairs or contact an Oral-B Braun Service centre. Do not disassemble the product except when disposing of the battery.
6. When taking out the battery for disposal, use caution not to short the positive (+) and negative (-) terminals.
7. This product is not intended for use by children under age three.

CAUTION

If you are undergoing treatment for any oral care condition, consult your dental professional prior to use.

SAVE THESE INSTRUCTIONS

Description

- a Oral-B Pulsonic brush head
- b Oral-B Precision Tip brush head
- c On/off button
- d Mode indicators
- e Charge indicator
- f Handle
- g Charging unit with handle stand and release button

Connecting and charging

Your toothbrush is electrically safe and designed for use in the bathroom.

- Plug the charging unit (g) into an electrical outlet and place the handle (f) on the charging unit (see picture ①, page 2).
- A full charge takes at least 12 hours and enables approximately one week of regular brushing (twice a day, 2 minutes).
- For everyday use, the toothbrush handle can be stored on the plugged-in charging unit to maintain it at full power. Overcharging is impossible. However for environmental reasons, Oral-B recommends to unplug the charging unit until the next recharge is required.
- To maintain the maximum capacity of the rechargeable battery, unplug the charging unit and fully discharge the handle with regular use at least every 6 months.

Brushing

Brushing modes

Oral-B Pulsonic Slim offers different brushing modes for varying oral care needs:

«Clean» – Gentle, effective mouth cleaning.

«Sensitive» – Gentle cleaning for sensitive areas.

When pressing the on/off button, your toothbrush automatically starts in the «Clean» mode. To shift from the «Clean» to the «Sensitive» mode, press the on/off button once again. To turn your toothbrush off, press the on/off button (see picture ②, page 2).

Brushing technique

- Slide the brush head on the handle. Wet brush head and apply toothpaste; you can use any kind of toothpaste. To avoid splashing, guide the brush head to your teeth before switching on your toothbrush.
- Place the brush head on the outside surface of your upper teeth. The toothbrush bristles should be placed against the teeth at a slight angle towards the gumline.
- Turn your toothbrush on and start brushing in a slightly circular motion (see picture ④, page 2). Apply light pressure during brushing. After a few seconds, guide the bristles to the next section. Brush inside, outside and chewing surfaces of your teeth with the same motion throughout the mouth for the recommended 2 minutes.
- To avoid splashing, turn your toothbrush off before removing from the mouth by pressing the on/off button.

You may experience a slight tickling or tingling sensation when you first use your Oral-B Pulsonic Slim. This will subside as your teeth and gums will become accustomed to your Oral-B Pulsonic Slim cleaning experience. If you experience this initial tingling, you may want to brush in the «Sensitive» mode first.

In the first few days of using your toothbrush, your gums may bleed slightly. In general, bleeding should stop after a few days. Should it persist after 2 weeks, please consult your dentist or your dental hygienist.

Brush heads (depending on model)

Oral-B Pulsonic brush head

The Oral-B Pulsonic brush head (a) is recommended for everyday deep cleaning. Its bristles provide a thorough cleaning between your teeth, tooth surfaces and along the gumline. The blue indicator bristles help you to monitor brush head replacement need. With proper brushing, twice a day for two minutes, the blue color will fade halfway approximately within 3 months, signalling it is time to replace your brush head.

Oral-B Precision Tip

The Oral-B Precision Tip (b) is designed to clean between teeth as well as around bridges, crowns and implants. To use, position it at a 45-degree angle to gumline and slowly guide it along the gumline from one interdental space to the next (see picture ⑤, page 2).

Timer

A short stuttering sound at 30-second intervals (one break) reminds you to brush all four quadrants of your mouth equally (see picture ③, page 2). A long stuttering sound (two breaks) indicates when you reach the professionally recommended 2-minute mark.

Cleaning

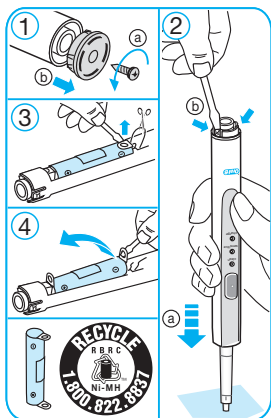
Switch off the handle and remove the brush head. Rinse both brush head and handle thoroughly under running water. Wipe them dry before you put the handle back on the charging unit. From time to time you can also clean the charging unit with a damp cloth. For thorough cleaning you may remove the handle stand by pushing the release button on top of the charging unit. The charging unit should never be placed in water (see picture ⑥, page 2).

Environmental notice

This product is provided with a nickelhydride battery, which does not contain any harmful heavy metals. Nevertheless, in the interest of protecting the environment, please do not dispose of the product in the household waste at the end of its useful life. Disposal can take place at an Oral-B Braun Service Centre or at approved recycling or disposing locations in accordance with local regulations.

Battery removal at the end of the product's useful life

Open the handle as shown, remove the battery and dispose of it according to local environmental regulations.



Caution! Opening the handle will destroy the appliance and invalidate the warranty.

Subject to change without notice.

FOR USA ONLY

Limited 2-Year Warranty

Oral-B Braun warrants this appliance to be free of defects in material and workmanship for a period of two years from the date of original purchase at retail.

If the appliance exhibits such a defect, Oral-B Braun will, at its option, repair or replace it without cost for parts and labor. The product must be carried in or shipped, prepaid and insured (recommended), to an authorized Oral-B Braun Service Centre. Proof of date of original purchase is required.

The cost to ship the product to an authorized Service Centre is the responsibility of the consumer, the cost to return the product to the consumer is the responsibility of Oral-B Braun.

This warranty does not cover finishes or normal wear, nor does it cover damage resulting from accident, misuse, dirt, water, tampering, unreasonable use, service performed or attempted by unauthorized service agencies, failure to provide reasonable and necessary maintenance, including recharging, or units that have been modified or used for commercial purposes.

ALL IMPLIED WARRANTIES, INCLUDING ANY IMPLIED WARRANTY OF MERCHANTABILITY OR FITNESS FOR ANY PARTICULAR PURPOSE, ARE LIMITED IN DURATION TO TWO YEARS FROM DATE OF ORIGINAL PURCHASE. IN NO EVENT WILL ORAL-B BRAUN BE RESPONSIBLE FOR CONSEQUENTIAL DAMAGES RESULTING FROM THE USE OF THIS PRODUCT.

Some states do not allow the exclusion or limitation of incidental or consequential damages, so the above limitation may not apply to you. This warranty gives you specific legal rights, and you may have other legal rights which vary from state to state.

How to obtain service in the USA

Should this product require service, please call 1-800-566-7252 to be referred to the authorized Oral-B Braun Service Centre closest to you.

To obtain service:

- A. Carry the product in to the authorized Oral-B Braun Service Centre of your choice or,
- B. Ship the product to the authorized Oral-B Braun Service Centre of your choice. Pack the product well. Ship the product prepaid and insured (recommended). Include a copy of your proof of purchase to verify warranty coverage, if applicable.

To obtain original Oral-B Braun replacement parts and accessories:

Contact an authorized Oral-B Braun Service Centre. Please call 1-800-566-7252 to be referred to the authorized Oral-B Braun Service Centre closest to you.

To order original Oral-B Braun replacement parts and accessories (including replacement brush heads) by phone:

Please call 1-800-566-7252.

To speak to an Oral-B Braun Consumer Service Representative:

Please call 1-800-566-7252.

FOR CANADA ONLY

Limited 2-Year Warranty

In the event this appliance fails to function within the specified warranty period because of defects in material or workmanship, and the consumer returns the unit to an authorized service center, Braun Canada will, at its option either repair or replace the unit without additional charge to the consumer. This warranty does not cover any product which has been damaged by dropping, tampering, servicing performed or attempted by unauthorized service agencies, misuse or abuse. This warranty excludes units which have been modified or used for commercial purposes.

To the extent allowed by law, Braun Canada shall not be responsible for loss of the product, loss of time, inconvenience, commercial loss, special or consequential damages.

The provisions of this warranty are in addition to and not a modification of or subtraction from the statutory warranties and other rights and remedies contained in applicable provincial legislation.

How to obtain service in Canada

Should this product require service, please call 1-800-566-7252 to be referred to the authorized Oral-B Braun Service Center closest to you.

To obtain service:

- A. Carry the product in to the authorized Oral-B Braun Service Center of your choice or,
- B. Ship the product to the authorized Oral-B Braun Service Center of your choice. Pack the product well. Ship the product prepaid and insured (recommended). Include a copy of your proof of purchase to verify warranty coverage, if applicable.

To obtain original Oral-B Braun replacement parts & accessories:

Contact an authorized Oral-B Braun Service Center. Please call 1-800-566-7252 to be referred to the authorized Oral-B Braun Service Center closest to you.

To speak to an Oral-B Braun Service Representative:

Please call 1-800-566-7252.

MEDIDAS DE SEGURIDAD

Oral-B Pulsonic Slim ha sido diseñado cuidadosamente para ofrecerles a usted y a su familia una exclusiva experiencia de cepillado segura y eficaz. No obstante, siempre deben tomarse medidas de seguridad básicas al usar aparatos eléctricos.

Lea todas las instrucciones antes de usar.

PELIGRO

Para disminuir el riesgo de electrocución:

1. No coloque ni guarde el cargador donde pudiera caerse a la bañera o al lavamanos.
2. No coloque el cargador en agua ni en otros líquidos.
3. Si el cargador se cae al agua, no trate de sacarlo. Desenchúfelo de inmediato.
4. No use mientras se baña.

ADVERTENCIA

Para disminuir el riesgo de quemaduras, electrocución, incendio o lesiones:

1. Se debe supervisar detenidamente el uso de este aparato cuando se emplee por o cerca de niños o personas discapacitadas.
2. Use este producto solamente para el propósito indicado tal como se describe en este manual. No use accesorios ni cargadores que no estén recomendados por el fabricante.
3. Mantenga el cable alejado de las superficies calientes.
4. Nunca deje caer el aparato ni le introduzca ningún objeto en las aberturas.
5. No use este producto si el enchufe o el cable están dañados, o si no funcionan debidamente, o si se han caído o dañado o se han caído al agua. Ante cualquiera de estos eventos, comuníquese con un centro de servicio técnico y envíe el producto para su revisión y reparación.

IMPORTANTE

1. Revise el cable con frecuencia para detectar cualquier daño. Si el cable está dañado, lleve el cargador a un centro de servicio Oral B Braun. No use el aparato si está dañado o deja de funcionar.
2. No toque el enchufe con las manos mojadas, ya que puede sufrir una descarga eléctrica.
3. Para desenchufar el aparato, asegúrese de jalar del enchufe y no del cable.
4. No coloque objetos de metal, monedas ni clips para papel en el cargador. Esto puede generar calor que dañará la unidad y presentar un peligro potencial de quemadura al calentar el artículo en la unidad.
5. No altere el producto. No lo desarme ni repare ya que puede provocar un incendio, una descarga eléctrica o lesiones. Consulte con su distribuidor o comuníquese con el centro de servicio Oral-B Braun para obtener información sobre reparaciones. Solo desarme el producto para desechar la batería.
6. Al sacar la batería para desecharla, tenga cuidado de no causar un cortocircuito entre el polo positivo (+) y el negativo (-).
7. Este producto no se debe usar por menores de tres años.

PRECAUCIÓN

Si está bajo tratamiento por alguna enfermedad bucal, consulte a su profesional dental antes de usar este producto.

GUARDE ESTAS INSTRUCCIONES

Descripción

- a Cabezal vibrador Oral-B
- b Cabezal de precisión Oral-B
- c Botón de encendido y apagado
- d Indicadores de modo
- e Indicador de carga
- f Mango
- g Unidad de carga con soporte para el mango y botón de liberación

Cómo conectar y cargar

Este cepillo dental tiene un mango que no presenta riesgo de choque eléctrico y está diseñado para usarse en el cuarto de baño.

- Conecte la unidad de carga (g) al enchufe eléctrico y coloque el mango (f) en la unidad de carga (vea la imagen ①, página 2).
- La carga completa requiere por lo menos 12 horas y rinde aproximadamente una semana de cepillado regular (dos veces al día por 2 minutos cada vez).
- Para usar el cepillo dental a diario, puede dejar el mango colocado en el cargador a fin de mantener la carga máxima. No se puede sobrecargar la batería. Sin embargo, por razones ambientales, Oral-B recomienda desconectar el cargador hasta que necesite recargar la batería.
- Para mantener la capacidad máxima de la batería recargable, desconecte el cargador y descargue el mango completamente usándolo regularmente. Descargue la batería completamente por lo menos cada 6 meses.

Cepillado

Modos de cepillado

Oral-B Pulsonic Slim ofrece diferentes modos de cepillado para distintas necesidades de cuidado bucal:

- «Limpieza» (Clean) – Limpieza bucal suave y eficaz.
- «Sensible» (Sensitive) – Limpieza suave para las áreas sensibles.

Al oprimir el botón de encendido y apagado, el cepillo dental empieza a funcionar automáticamente en el modo de «Limpieza» (Clean). Para cambiar del modo de «Limpieza» (Clean) al modo «Sensible» (Sensitive), presione el botón de encendido y apagado una vez más. Para apagar el cepillo dental, presione el botón de encendido y apagado (vea la imagen ②, página 2).

Técnica de cepillado

- Coloque el cabezal en el mango. Moje el cabezal y aplique la pasta dental. Puede usar cualquier tipo de pasta dental. Para evitar salpicaduras, acerque el cabezal a los dientes antes de encender su cepillo dental.
- Coloque el cabezal en la superficie exterior de los dientes superiores. Las cerdas del cepillo dental deben colocarse en contacto con los dientes en un ángulo ligero en dirección al borde de la encía.
- Encienda su cepillo dental y comience a cepillar en movimientos circulares ligeros (vea la imagen ④, página 2). Aplique muy poca presión durante el cepillado. Después de unos segundos, guíe las cerdas a la siguiente sección. Cepille por dentro, por fuera y en las superficies de masticación de los dientes con el mismo movimiento por toda la boca durante el tiempo recomendado de 2 minutos.
- Para evitar salpicaduras, apague el cepillo dental presionando el botón de encendido y apagado antes de retirarlo de la boca.

Puede sentir un poco de cosquilleo u hormigueo cuando usa el cepillo dental Oral-B Pulsonic Slim por primera vez. Esta sensación irá disminuyendo al mismo tiempo que sus encías y dientes se acostumbran a la limpieza con el cepillo dental Oral-B Pulsonic Slim. Si siente este hormigueo inicial, puede cepillar en el modo «Sensible» (Sensitive) primero.

Durante los primeros días de uso de este cepillo dental, las encías pueden sangrar levemente. Por lo general, el sangrado debería detenerse en pocos días. Si persiste por más de 2 semanas, consulte a su dentista o higienista dental.

Cabezales (según el modelo)

Cabezal vibrador Oral-B

El cabezal vibrador Oral-B (a) se recomienda para la limpieza profunda diaria. Las cerdas proporcionan una limpieza completa entre los dientes, la superficie dental y alrededor de las encías. Las cerdas indicadoras azules ayudan a monitorear el cambio del cabezal. Con un cepillado adecuado, dos veces por día durante dos minutos, el color azul se desvanecerá hasta la mitad en aproximadamente 3 meses, lo que indica que es hora de cambiar el cabezal.

Cabezal de precisión Oral-B

El cabezal de precisión Oral-B (b) está diseñado para limpiar entre los dientes tan bien como alrededor de los puentes, coronas e implantes. Para usar, coloque en un ángulo de 45 grados del borde de la encía y

lentamente guíe por el borde de la encía, desde un espacio interdental hacia el otro (vea la imagen ⑤, página 2).

Medidor de tiempo

Un sonido corto intermitente en intervalos de 30 segundos (una pausa) le recuerda cepillar equitativamente los cuatro cuadrantes de la boca (vea la imagen ③, página 2). Un sonido largo intermitente (dos pausas) le indica que ha completado los 2 minutos de cepillado recomendados.

Limpieza

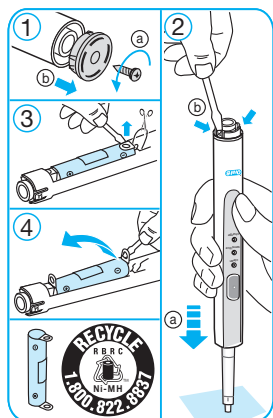
Apague el mango y quite el cabezal. Enjuague bien tanto el cabezal como el mango bajo agua corriente. Séquelos bien antes de colocar el mango en la unidad de carga. De vez en cuando, puede limpiar la unidad de carga con un paño húmedo. Para una limpieza completa, puede remover el soporte del mango al presionar el botón de liberación ubicado en la unidad de carga. La unidad de carga no se debe colocar en agua (vea la imagen ⑥, página 2).

Aviso acerca del medio ambiente

Este producto viene con una batería de níquel e hidruro metálico que no contiene metales pesados nocivos. No obstante, con el fin de proteger el medio ambiente, le pedimos no desechar este producto con la basura doméstica al final de su vida útil. El producto se puede desechar en un centro de servicio Oral-B Braun o en lugares de reciclaje o desecho aprobados según las normas locales.

Cómo extraer las baterías al final de la vida útil del producto

Abra el mango como se muestra en el diagrama, saque la batería y deséchela según las normas ambientales locales.



¡Precaución! Si abre el mango, destruirá el aparato y anulará la garantía.

Sujeto a cambios sin previo aviso.

SOLO PARA LOS ESTADOS UNIDOS

Garantía limitada de 2 años

Oral-B Braun garantiza que este aparato no presentará defectos en sus materiales ni en su fabricación durante un periodo de dos años a partir de la fecha de compra original al detalle.

Si el aparato presentara algún defecto de este tipo, Oral-B Braun se reserva la opción de repararlo o reemplazarlo sin costo alguno de repuestos y mano de obra. El producto debe llevarse o enviarse por correo prepago y asegurado (opción recomendada) a un centro de servicio Oral-B Braun autorizado. Se requiere presentar el comprobante con la fecha original de compra.

El costo de enviar el producto a un centro de servicio autorizado es responsabilidad del consumidor, el costo de devolverle el producto al consumidor es responsabilidad de Oral-B Braun. Esta garantía no cubre el acabado ni el desgaste normal. Tampoco cubre ningún daño ocasionado por accidentes, uso indebido, suciedad, agua, alteraciones, abuso, reparaciones realizadas o intentadas por agencias de servicio no autorizadas, falta del mantenimiento necesario y razonable, incluida la recarga, o unidades que se han modificado o usado con fines comerciales.

TODAS LAS GARANTÍAS IMPLÍCITAS, INCLUIDA CUALQUIER GARANTÍA IMPLÍCITA DE COMERCIALIZACIÓN O IDONEIDAD PARA UN FIN DETERMINADO, SE LIMITAN A DOS AÑOS A PARTIR DE LA FECHA ORIGINAL DE COMPRA. ORAL-B BRAUN NO SERÁ RESPONSABLE BAJO NINGUNA CIRCUNSTANCIA DE DAÑOS INDIRECTOS OCASIONADOS POR EL USO DE ESTE PRODUCTO.

En algunos estados no se permite la exclusión o limitación de los daños indirectos o secundarios, por lo que es posible que la limitación anterior no rija para usted. Esta garantía le concede derechos legales específicos y es posible que tenga otros derechos legales que varían de un estado a otro.

Cómo obtener servicio técnico en los EE. UU.

En caso de que este producto requiera servicio técnico, llame al 1-800-566-7252 para que lo remitan al centro de servicio Oral-B Braun autorizado de su localidad.

Para obtener servicio de reparación:

- A. Lleve el producto al Centro de Servicio Oral-B Braun autorizado de su elección, o
- B. Envíe el producto al centro de servicio Oral-B Braun autorizado de su elección. Empaque bien el producto y envíelo por correo prepago y asegurado (opción recomendada). Incluya una copia del comprobante de compra para corroborar la cobertura de la garantía, si corresponde.

Para obtener repuestos y accesorios originales Oral-B Braun:

Comuníquese con un centro de servicio Oral-B Braun autorizado. Sírvase llamar al 1-800-566-7252 para que lo remitan al centro de servicio Oral-B Braun autorizado de su localidad.

Para hacer pedidos por teléfono de accesorios y repuestos originales de Oral-B Braun (incluyendo los cabezales de repuesto): Sírvase llamar al 1-800-566-7252.

Para hablar con un representante de servicio al cliente de Oral-B Braun:

Sírvase llamar al 1-800-566-7252.

MISES EN GARDE IMPORTANTES

La brosse à dents **Oral-B Pulsonic mince** a été conçue avec soin pour vous offrir, ainsi qu'à votre famille, une expérience de brossage unique à la fois sûre et efficace. Cependant, l'utilisation de tout appareil électrique demande de se conformer à certaines précautions de base en matière de sécurité.

Lire attentivement le mode d'emploi avant l'utilisation.

DANGER

Pour réduire les risques d'électrocution :

1. Évitez de placer ou de ranger le chargeur à un endroit d'où il pourrait tomber ou être poussé dans la baignoire ou le lavabo.
2. Évitez d'immerger le chargeur dans l'eau ou dans tout autre liquide.
3. Ne tentez pas de repêcher le chargeur s'il est tombé dans l'eau. Débranchez-le immédiatement.
4. Ne pas utiliser dans le bain ou la douche.

AVERTISSEMENT

Pour réduire les risques de brûlure, d'électrocution, d'incendie ou de blessure, veuillez prendre note de ce qui suit :

1. L'utilisation de ce produit par un jeune enfant ou une personne handicapée, ou en présence de ces derniers, doit être faite sous étroite supervision.
2. Ce produit est conçu pour être utilisé conformément au mode d'emploi. Ne pas utiliser d'autres accessoires que ceux recommandés par le fabricant.
3. Tenir le cordon d'alimentation loin des sources de chaleur.
4. Ne jamais laisser tomber l'appareil ni introduire un objet dans un quelconque orifice de l'appareil.
5. Ne jamais utiliser ce produit si le cordon ou la prise est endommagé, s'il ne fonctionne pas correctement, s'il est tombé, s'il a été endommagé ou s'il a été immergé dans l'eau. Si l'une de ces situations se produit, veuillez communiquer avec un centre de services et retourner le produit pour qu'il soit examiné et réparé.

IMPORTANT

1. Vérifiez régulièrement le cordon d'alimentation. Si ce cordon est endommagé, il convient d'apporter l'appareil dans un centre de services Oral-B. N'utilisez pas un appareil électrique endommagé ou qui ne fonctionne plus.
2. Ne touchez pas la prise d'alimentation avec des mains mouillées. Il y a risque d'électrocution.
3. Quand vous débranchez l'appareil, tirez toujours la prise, jamais le cordon d'alimentation.
4. Ne mettez pas d'objets en métal tels des trombones ou de la monnaie sur le chargeur. Cela pourrait surchauffer et endommager l'appareil et représente un risque potentiel de brûlures.
5. Ne modifiez pas le produit. Ne tentez pas de le démonter ou de le réparer. Il y a risque d'incendie, d'électrocution ou de blessure. Pour réparer l'appareil, consultez votre fournisseur ou communiquez avec un centre de services Oral-B. Ne démontez pas l'appareil sauf pour retirer la pile.
6. Lorsque vous retirez la pile pour la jeter, faites attention de ne pas court-circuiter les bornes positive (+) et négative (-).
7. Ce produit n'est pas conçu pour des enfants de moins de trois ans.

MISE EN GARDE

Si vous suivez un traitement pour une affection buccale, consultez un professionnel des soins dentaires avant d'utiliser la brosse à dents.

CONSERVER CE MODE D'EMPLOI

Description

- a Brossette Oral-B Pulsonic
- b Brossette Oral-B Precision Tip
- c Bouton de marche / arrêt
- d Affichage du mode de brossage
- e Indicateur de charge
- f Manche
- g Chargeur avec support pour manche et bouton de déclenchement

Branchement et chargement

Votre brosse à dents est un appareil électrique sécuritaire conçu pour être utilisé dans la salle de bains.

- Branchez le chargeur (g) dans une prise de courant et placez le manche (f) sur le chargeur (voir image ① à la page 2).
- Il faut compter au moins 12 heures pour charger complètement l'appareil, ce qui permet environ une semaine d'utilisation normale (2 fois par jour, pendant 2 minutes).
- Pour une utilisation quotidienne, le manche de la brosse à dents peut être rangé sur le chargeur lorsqu'il est branché afin de conserver une charge maximale. Il n'y a aucun risque de surcharger la pile. Cependant, dans un souci de protéger l'environnement, Oral-B vous recommande de débrancher l'appareil jusqu'au prochain chargement.
- Pour assurer le rendement optimal de la pile, débranchez le chargeur et laissez le manche se décharger complètement par une utilisation régulière, au moins une fois tous les 6 mois.

Brossage

Modes de brossage

Oral-B Pulsonic mince offre différents modes de brossage pour répondre aux besoins variés en matière de soins buccodentaires :

- « Nettoyage » (Clean) – Nettoyage doux et efficace de la bouche.
- « Sensible » (Sensitive) – Nettoyage doux des endroits sensibles.

Lorsque vous appuyez sur le bouton marche/arrêt, la brosse à dents se met automatiquement en mode « Nettoyage ». Pour passer du mode « Nettoyage » au mode « Sensible », appuyez une autre fois sur le bouton marche/arrêt. Pour éteindre la brosse à dents, appuyez sur le bouton marche/arrêt (voir image ② à la page 2).

Brossage des dents

- Glissez la brossette sur le manche. Mouiller la brossette sous l'eau et appliquer du dentifrice. Vous pouvez l'utiliser avec n'importe quel dentifrice. Pour éviter les éclaboussures, placez la brosse sur vos dents avant de la mettre en marche.
- Placez la brossette sur la surface extérieure de vos dents d'en haut. Les soies de la brosse à dents devraient être placées contre les dents à un angle légèrement incliné vers la marge gingivale.
- Mettez la brosse à dents en marche et commencez le brossage avec un mouvement circulaire (voir image ④ à la page 2). Appliquez une légère pression durant le brossage. Après quelques secondes, guidez les soies vers une autre section. Brossez les surfaces extérieures et intérieures des dents de toute la bouche avec le même mouvement circulaire pendant les 2 minutes recommandées.
- Pour éviter les éclaboussures, éteignez la brosse à dents avant de la retirer de votre bouche en appuyant sur le bouton marche / arrêt.

Vous pourriez ressentir un léger picotement lorsque vous utilisez la brosse à dents Oral-B Pulsonic mince pour la première fois. La sensation se dissipera graduellement à mesure que vos dents et gencives s'habituent à l'expérience de nettoyage que procure la brosse Oral-B Pulsonic mince. Si vous ressentez ce picotement initial, vous pouvez utiliser le mode « Sensible » les premières fois.

Durant les premiers jours d'utilisation d'une brosse à dents électrique, il est possible que vos gencives saignent légèrement. En général, ces saignements devraient cesser au bout de quelques jours. S'ils persistent plus de deux semaines, veuillez consulter votre dentiste ou hygiéniste dentaire.

Brossettes (selon le modèle)

Brossette Oral-B Pulsonic

La brossette Oral-B Pulsonic (a) est recommandée pour le nettoyage en profondeur quotidien. Ses soies procurent un nettoyage minutieux entre les dents, sur les surfaces des dents et le long de la marge gingivale. Les soies Indicator bleues vous aident à évaluer quand remplacer la brossette. Lorsque la brosse est utilisée correctement, deux fois par jour pendant deux minutes chaque fois, la couleur bleue des soies s'estompe à mi-hauteur, après environ trois mois d'utilisation, pour indiquer quand remplacer la brossette.

Oral-B Precision Tip

La brosse Oral-B Precision Tip (b) est conçue pour nettoyer entre les dents, autour des couronnes, des ponts et des implants. Pour l'utiliser, positionnez la brosse à un angle de 45 degrés par rapport à la marge gingivale et guidez-la doucement le long de la marge gingivale d'un espace interdentaire à l'autre (voir image ⑤ à la page 2).

Minuteur

Un bref signal sonore entrecoupé se fait entendre toutes les 30 secondes (une pause) pour vous indiquer le moment de changer de quadrant (voir image ③ à la page 2). Un long signal entrecoupé (deux pauses) vous indique que les deux minutes de brossage recommandées par les professionnels des soins dentaires sont écoulées.

Nettoyage

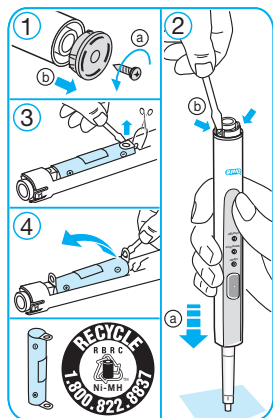
Éteignez le manche et retirez la brosse. Rincez la brosse et le manche minutieusement sous l'eau courante. Puis, essuyez-les avant de replacer le manche sur le chargeur. À l'occasion, vous pouvez également nettoyer le chargeur à l'aide d'un linge humide. Pour un nettoyage en profondeur, retirez le support pour manche en appuyant sur le bouton de déclenchement qui se trouve sur le dessus du chargeur. Le chargeur ne doit jamais être immergé dans l'eau (voir image ⑥ à la page 2).

Avis environnemental

Ce produit fonctionne avec une pile à l'hydrure de nickel, qui ne contient pas de métaux lourds nocifs. Néanmoins, afin de protéger l'environnement, nous vous prions de ne pas jeter ce produit avec les ordures ménagères à la fin de sa vie utile. Nous vous invitons à rapporter cet appareil dans un centre de services Oral-B Braun ou à un endroit où le recyclage ou l'élimination des piles est approuvé conformément à la réglementation en vigueur dans votre région.

Retrait de la pile à la fin de la vie utile du produit

Ouvrez le compartiment à pile situé dans le manche tel qu'indiqué, retirez la pile et jetez-la en respectant la réglementation environnementale en vigueur dans votre région.



Attention! L'ouverture du manche rend l'appareil inutilisable et invalide la garantie.

Sous réserve de modifications sans préavis.

POUR LE CANADA SEULEMENT

Garantie limitée de 2 ans

Si l'appareil présente un défaut de fonctionnement, au cours de la période stipulée par la garantie, causé par un vice de matériau ou de fabrication et que le consommateur retourne l'appareil à un centre de services autorisé, Braun Canada, à sa discrétion, réparera ou remplacera l'appareil sans frais additionnels pour le consommateur. La présente garantie ne couvre pas tout produit endommagé par chute, altération, réparation ou tentative de réparation par une agence de services non autorisée, mauvais usage ou usage abusif. La présente garantie ne couvre pas les éléments qui auront été modifiés ou utilisés à des fins commerciales.

Dans la mesure permise par la loi, Braun Canada ne pourra être tenu responsable de la perte du produit, de la perte de temps, du désagrément, du préjudice commercial ou des dommages spéciaux ou indirects. Les dispositions de la présente garantie s'ajoutent aux garanties légales et autres droits et recours prévus par les lois provinciales applicables et ne modifient ou ne diminuent en rien ces garanties, droits et recours.

Comment obtenir des services au Canada

Si ce produit devait avoir besoin d'un service après-vente, composez le 1-800-566-7252 pour que l'on vous dirige vers le centre de services autorisé Oral-B le plus près de chez vous.

Pour obtenir des services :

- A. Apportez le produit dans un centre de services autorisé Oral-B de votre choix; ou
- B. Envoyez le produit dans un centre de services autorisé Oral-B de votre choix. Emballez le produit adéquatement. Expédiez-le par envoi prépayé et assuré (fortement recommandé). Joignez à l'envoi une copie de votre preuve d'achat pour que nous puissions vérifier la couverture de la garantie, s'il y a lieu.

Pour obtenir des pièces originales Oral-B et des accessoires :

Communiquez avec un centre de services autorisé Oral-B. Pour connaître le centre de services autorisé Oral-B le plus près de chez vous, veuillez composer le 1-800-566-7252.

Pour joindre un représentant du service à la clientèle Oral-B :

Veuillez composer le 1-800-566-7252.